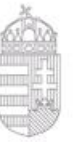




KÖLTSÉGVETÉSI  
TANÁCS



MAGYAR  
KÖZTÁRSASÁG

**T/1374/1**

**A Magyar Köztársaság Költségvetési Tanácsának  
becslése *Az egyes ágazatokat terhel különadóról*  
szóló T/1374. számú törvényjavaslat költségvetési  
hatásairól**

**Budapest, 2010. október 18.**



## Összefoglaló

A Költségvetési Tanács a takarékos állami gazdálkodásról és a költségvetési felelősségről szóló 2008. évi LXXV. törvény 7. § (2) bekezdésének d) pontja alapján becslést (költségvetési hatásvizsgálatot) készít a külső tételek alakulására befolyással lévő törvényjavaslatokról. Ez alapján a Költségvetési Tanács becslést készített a 2010. október-15-én T/1374. sorszámon benyújtott egyéni képviselői indítvány (sAz egyes ágazatokat terhelő különadóról) költségvetési hatásairól. Az elemzésünkben szereplő számítások a 2010. augusztus 18-án publikált technikai kivetítésünkhöz képest mutatják be a javaslat általunk becsült közvetlen és közvetett hatásait.

A számítások szerint a három ágazatra (bolti kiskereskedelem, távközlés, energiaellátók) kivetett különadó közvetlen hatásként idén 161,5 milliárd Ft-tal, a 2011-2012. években pedig 171-189 milliárd Ft-tal gyarapítja a költségvetés bevételeit (ld. 1. Táblázat). A közvetett hatások közül a különadók költségként való elszámolhatósága miatt a társasági adóbevételek csökkenése emelhető ki, amely 15 milliárd Ft-ra tehető az érintett időszak minden évében.

A különadók fogyasztókra történő áthárítása ágazati információkra épülő feltételezéseink szerint viszonylag korlátozott. Az intézkedések némiképp csökkentik a lakossági fogyasztást és emelik az árakat, illetve késleltetik a beruházásokat. Ezek a hatások összességében kismértékben növelik a fogyasztási típusú és munkát terhelő adókból és járulékokból származó bevételeket.

A kötelező ellentételezés külső tételekre vonatkozó szabályát teljesíti a törvényjavaslat mind az idei, mind a következő évben.

### 1. táblázat: Költségvetési hatások pénzforgalmi szemléletben

(milliárd Ft, 2010. augusztusi technikai kivetítéshez képest)

	2010	2011	2012	2013
bolti kiskereskedelem	37,2	37,8	41,6	2,5
távközlés	69,9	71,1	78,3	4,7
energiaellátók	54,5	61,9	68,2	3,3
közvetlen hatások összesen	161,5	170,8	188,2	10,5
közvetett hatások	-17,2	-6,6	-2,7	-8,4
<b>teljes hatás</b>	<b>144,3</b>	<b>164,2</b>	<b>185,5</b>	<b>2,1</b>

## 1. A javaslat rövid leírása

A törvényjavaslat értelmében 2010. év végén hatályba lép a bolti kiskereskedelmi, a távközlési és az energiaellátó vállalkozói tevékenységet sújtó különadó. Az adó alapja mindhárom esetben a szóban forgó tevékenységekben I származó nettó (áfát nem tartalmazó) árbevétel, ami a költségekkel nem csökkenthető. A kiskereskedelem és a távközlési ágazatban tevékenykedő vállalkozásoknál a különadó az adóalapra nézve többkulcsos, az energiaellátók esetében lineáris. A kiskereskedelem területén a sávprogresszió a következő: 500 millió Ft árbevétel alatt az adó mértéke 0%, 500 millió Ft és 30 milliárd Ft között 0,1%, 30 milliárd és 100 milliárd Ft között pedig 2,5%. A távközlési területén a kódvállalatok 500 millió Ft-os nettó árbevétel alatt 2%, 500 millió és 5 milliárd Ft között 4%, ez utóbbi felett pedig 6,5%. Adóalanyoknak számítanak az egyszer sített vállalkozói adót fizető társas és egyéni vállalkozások is, de a 25 millió Ft-os (bruttó) bevételi korlát azt jelenti, hogy elhanyagolható mértékű az általuk befizetendő különadó, akár energiaellátókról, akár távközlési vállalkozásokról legyen szó. A törvényjavaslat a többkulcsos adómérték miatti adóoptimalizálást a kapcsolt vállalkozások adóalapjának összeszámításával igyekszik kiküszöbölni.

2010-ben a 2009-es nettó árbevétel alapján kell az adót megfizetni. 2011-től az adó alapja a folyó évi árbevétel, adóelőleg viszont két részletben, az előző évi árbevétel alapján kell fizetni. A fizetendő adó és az adóelőleg közötti különbséget a tárgyév utáni követelésen kell elszámolni. A törvényjavaslat szerint a szabályozás 2013. január 1-jén veszti hatályát, pénzforgalomban viszont éppen a fenti beszédési technika miatt 2013-ra is várhatóan lesz bevétel az adókból.

## 2. Közvetlen hatások

Számításaink során a 2009-es adóévre vonatkozó vállalati szintű társasági adóbevallások árbevétel-adatait vettük alapul, és az adófizetési kötelezettség számítási módját képeztük le. Becslésünk szerint 2010-től 2013-ig az érintett ágazatoknak a 2. Táblázatban szereplő különadó-fizetési kötelezettséget kell teljesíteni. 2010 után a bolti kiskereskedelem és a távközlési ágazat árbevételét a folyó fogyasztási kiadások növekedési ütemével jelezzük előre, míg az energiaellátók csoportján belül többféle indexálást alkalmazunk. A MOL Nyrt. árbevételét a forintban számolt olajár-elrejelzés (Bloomberg) és a reál GDP szorzatával, a villamos energia ágazat és egyéb vállalatok (pl. földgázágazat) árbevételét a szabályozott árak jelentősége miatt a reál GDP növekedésével vesszük előre. Az adóelőleg-fizetési technika miatt 2011-2012-ben a pénzforgalmi szemléletű bevétel kisebb az eredményszemléletű adókötelezettségnél, míg 2013-ra kis pénzforgalmi bevétel keletkezik eredményszemléletű adókötelezettség nélkül.

## 2. táblázat: A csomag közvetlen hatásainak összefoglalása

<i>Pénzforgalmi szemlélet</i> milliárd Ft	2010	2011	2012	2013
bolti kiskereskedelem	37,2	37,8	41,6	2,5
távközlés	69,9	71,1	78,3	4,7
energiaellátók	54,5	61,9	68,2	3,3
<b>összesen</b>	<b>161,5</b>	<b>170,8</b>	<b>188,2</b>	<b>10,5</b>

<i>Adókötelezettség, eredményszemlélet</i> milliárd Ft	2010	2011	2012	2013
bolti kiskereskedelem	37,2	39,7	42,2	-
távközlés	69,9	74,7	79,4	-
energiaellátók	54,5	65,1	68,4	-
<b>összesen</b>	<b>161,5</b>	<b>179,5</b>	<b>190,0</b>	-

*Megjegyzés: A számítás a 2009. évi vállalati szint társasági adóbevallás adatok felhasználásával készült*

Mindhárom adó esetén az adófizetők köre rendkívül koncentrált. A bolti kiskereskedelem esetén az 1500 adófizetők közül 11 darab (öt élelmiszer jellegű vegyeskereskedelmi, kettő üzemanyag-kiskereskedelmi és négy gépjármű-kereskedelmi vállalkozás) árbevétele nagyobb 100 milliárd Ft-nál, és ezek fizetik az adó több mint 90%-át. A távközlési ágazatban az 5 milliárd Ft feletti árbevételre 15 vállalat fizeti az ágazatra jutó adótömeg közel 97%-át. Az energiaellátókra vonatkozó adó a lineáris adómérték miatt kevésbé koncentrált, az első öt legnagyobb árbevételű céget a teljes adótömeg 61%-a, az első húsz pedig 85%-a terheli.

A szabályozás szerint a 2010-et követő két évben a különadók mértéke az aktuális gazdasági teljesítményhez van kapcsolva. Habár a nettó árbevétel alapú adók általában sokkal nehezebben megkerülhetők más vállalati közterhekhez (v.ö. profitadók) képest és a kapcsolt vállalatokra vonatkozó rendelkezés is érdemben szűkíti az alkalmazkodási lehetőségeket, a két többkulcsos adó esetén nem zárható ki valamilyen adóoptimalizálási törekvés az érintett üzleti szervezetek részéről (pl. a vállalati szervezet, vagy az üzleti modell átalakításával). Ez megítélésünk szerint összességében csak csekély mértékű negatív kockázatot jelent az adóbevételekre adott becsléseinkben.

## 3. Makrohatások<sup>1</sup>

### 3.1. Bolti kiskereskedelmet terhelő különadó

A bolti kiskereskedelmet terhelő különadó makrohatásai közgazdaságilag hasonlóak a fogyasztást terhelő adókéhoz. Bár az adót már 2010. IV. negyedévében közel

<sup>1</sup> A makrohatásokat az MKKT dinamikus, sztochasztikus, általános egyensúlyi (DSGE) modelljével szimuláltuk. A modell leírását és kódját ld. [www.mkkt.hu](http://www.mkkt.hu).

ugyanakkora összegben kell megfizetni egy negyedév alatt, mint a 2011-2012-es évek egészében, azzal számolunk, hogy az alkalmazkodás csak fokozatos lesz. Modellszámításaink szerint az adó hasonló átgörzési profillal rendelkezik majd, mint a fogyasztási típusú adók általában, azaz az első évben az adó árakra gyakorolt átgörzési hatása 52 százalék, amely később a csökkenő fogyasztási kereslet miatt fokozatosan, de jelentős mértékben mérséklődik.<sup>2</sup>

A különadó ennek folytán rövidebb távon részben megjelenhet a fogyasztói árakban, amely a reál rendelkezésre álló jövedelmet és a fogyasztási keresletet is csökkenti. Az adó hatására rövidtávon némiképpen élénkül a munkakínálat is, ám ezt a hatást ellensúlyozza az alacsonyabb aggregált kereslet miatt bekövetkező munkakereslet-csökkenés. Megjegyzendő ugyanakkor, hogy amint már korábbi kiadványainkban is leírtuk, önmagában a fogyasztási adó emelése, ha más torzító, pl. munkát terhelő adók csökkentését váltja ki, akkor hosszabb távon magasabb termeléshez és fogyasztáshoz vezethet.

Ami a beruházásokat illeti, az adónak csak kismértékben van hatása a nem kereskedelmi vállalatok beruházására, hiszen a csökkenő termelés miatti beruházási kereslet csökkenést nagyrészt ellensúlyozza az árak emelkedése miatti átmeneti reálkamat-csökkenés beruházás-élénkítő hatása. A kereskedelmi szektorban azonban azzal számolunk, hogy a tervezett beruházások egy része késést szenvedhet.

A makrohatások esetén jelentős bizonytalanságot jelent, hogy a kereskedelmi vállalatok a profitcsökkenésre a beszállítói piacon próbálhatnak alkalmazkodni vagy más beszerzési források keresésével vagy úgy, hogy megpróbálnak a beszállítóknak adott feltételeken szigorítani. Ezek a hatások akár az import emelkedését is eredményezhetik, és tompíthatják a fogyasztói árak emelkedését és a fogyasztói kereslet csökkenését.

### **3.2. Távközlési szektort terhelő különadó**

Makroszimulációink során úgy számoltunk, hogy a lakossági ügyfélkörben ez egy fogyasztási típusú adóhoz hasonlít (átgörzési mérték, mint a fent tárgyalt kiskereskedelmi adónak), miközben a terhelt vállalati szektor körében elhalasztott beruházásokat eredményez. A hatások tehát hasonlóak a bolti kiskereskedelmet terhelő különadó hatásaihoz, bár ebben az esetben az elhalasztott beruházás majdnem kétszer akkora, ami a nemzetgazdasági beruházás növekedési ütemét 2011-2012-ben 0,1-0,2 százalékponttal veti vissza.

A makrohatások esetén bizonytalanságot jelent, hogy a vállalati ügyfélkörre mekkora mértékben terhelik a szolgáltatók a különadót, és az mennyiben vezethet a vállalatok költségeinek megemelkedéséhez. Alapszcenáriónkban ilyen hatást csak korlátozott mértékben valószínűsítünk.

---

<sup>2</sup> Ez némiképpen alacsonyabb például az MNB által számított, a teljes fogyasztói kosárra vonatkozó 65%-os átgörzésnél (ld. Jelentés az infláció alakulásáról, 2009. november).

### 3.3. Energiaellátókat terhelő különadó

Az energiaellátókat terhelő különadó makrohatásai több csatornán keresztül és az egyes részpiacok eltérő viselkedésén keresztül jelentkeznek.

A jármű üzemanyag-piacon az ágazati szakértői információk alapján azt valószínűsítjük, hogy az adó emelkedése a nettó árakat kb. 1 százalékos mértékben emelheti (ez egy átlagos fogyasztási adó emelés esetén várható emelkedésnél kisebb átgly r zést jelent). Mindez emeli az árakat és csökkenti a fogyasztást. A hatások számszerűsítésében jelentős bizonytalanságot jelent ugyanakkor, hogy mivel a változás a gépjármű üzemanyag-piac szereplőit eltérő mértékben érinti (pl. a kiskereskedők egy részét nem, vagy csak kisebb mértékben), a piac szerkezete is megváltozhat.

Az adóteher fogyasztókra történő áthárítását az is akadályozza, hogy számos forgalmazónak lehetősége van az import növelésére. Szintén az áthárítást korlátozza az üzemanyag-turizmus intenzitásának potenciális növekedése is. Összességében úgy véljük, hogy az adó fogyasztókra történő áthárítása az üzemanyagokra kivetett egyéb adóknál megfigyeltnél alacsonyabb lehet.

Az energiaszektor azon szegmensére kivetett adó esetén, ahol szabályozott árak vannak érvényben, az adó végső árakban történő érvényesítését nem tartjuk valószínűnek, így ebben a körben fiktív profitcsökkenésre és beruházások elhalasztására számítunk.

Azon piaci szegmensben, amelynél nem szabályozottak az árak (fiktív a vállalati villamos energia szegmensben) viszont azzal számolunk, hogy a vállalatok költségei kis mértékben emelkednek, amely áttételesen csökken a termeléshez, munka- és fogyasztói kereslethez vezet, miközben a fogyasztói árak kismértékű emelkedésével is járhat.

Az érintett energiaszektor tehát összességében csak korlátozottan képes áthárítani az adót, profitja csökken, amely a szektor beruházásainak elhalasztásához vezethet. Ez a hatás a másik két adónál tapasztaltnál számottevően nagyobb lehet.

### 3.4. A makrohatások összefoglalása

Az egyes ágazatokat terhelő különadók több csatornán keresztül fejtik ki hatásukat a makrogazdaságra. Egyrészt, feltételezéseink szerint az érintett vállalatok az adók csak egy részét tudják áthárítani a háztartásokra, hiszen számos esetben azt a piaci verseny vagy az árszabályozás akadályozza<sup>3</sup>. A csomag összességében mérsékli a fogyasztási keresletet, és valamelyest emeli az árakat.<sup>4</sup> Mivel az adók jelentős mértékben a fogyasztást drágítják, ezért a lakosság megtakarításait élénkítik, és emiatt a reáljövedelmek szinten maradása ellenére a vásárolt fogyasztás bővülése 2011-ben és 2012-ben 0,2 illetve 0,1 százalékponttal csökken az alappályához képest.

<sup>3</sup> Feltételezéseink szerint 2010-ban még nincs áthárítás, 2011-2012-ben évente 60 milliárd Ft hárítódik át fogyasztókra, és 40 milliárd Ft összegű beruházást ütemeznek át.

<sup>4</sup> Az inflációra gyakorolt hatás függ a jegybanki reakciótól illetve az intézkedések inflációs várakozásokba történő beépülésétől.

A különadók a vállalati kört több oldalról is érintik, az adófizetésre kötelezett vállalatcsoport esetében azt valószínűsítjük, hogy azok beruházásaik elhalasztásával is reagálnak, hiszen az adó más csatornákon történő árhárítása, mint említettük, korlátokba ütközik. A többi vállalat esetében csak annyiban számolunk beruházás-csökkenéssel, amennyiben azt a csökkenő aggregált kereslet indokolja.

A jogszabály szerint a különadókat csak 2012-ig vetik ki, amit a szereplők figyelembe is vesznek döntéseikben. Ebben az esetben a makrohatások az adók kifutásával visszajára is fordulhatnak. Amennyiben a szereplők a meghirdetettnél hosszabb ideig tartó adóra számítanak, akkor a vállalati beruházások és a fogyasztás mérséklődése a számítottnál nagyobb is lehet.

Azt is figyelembe kell venni, hogy a különadó javítja az államháztartás finanszírozási pozícióját, amely javíthatja a piaci hitelességet és a kamatprémium csökkenésén keresztül közvetve mérsékelheti az adósságszolgálatot.

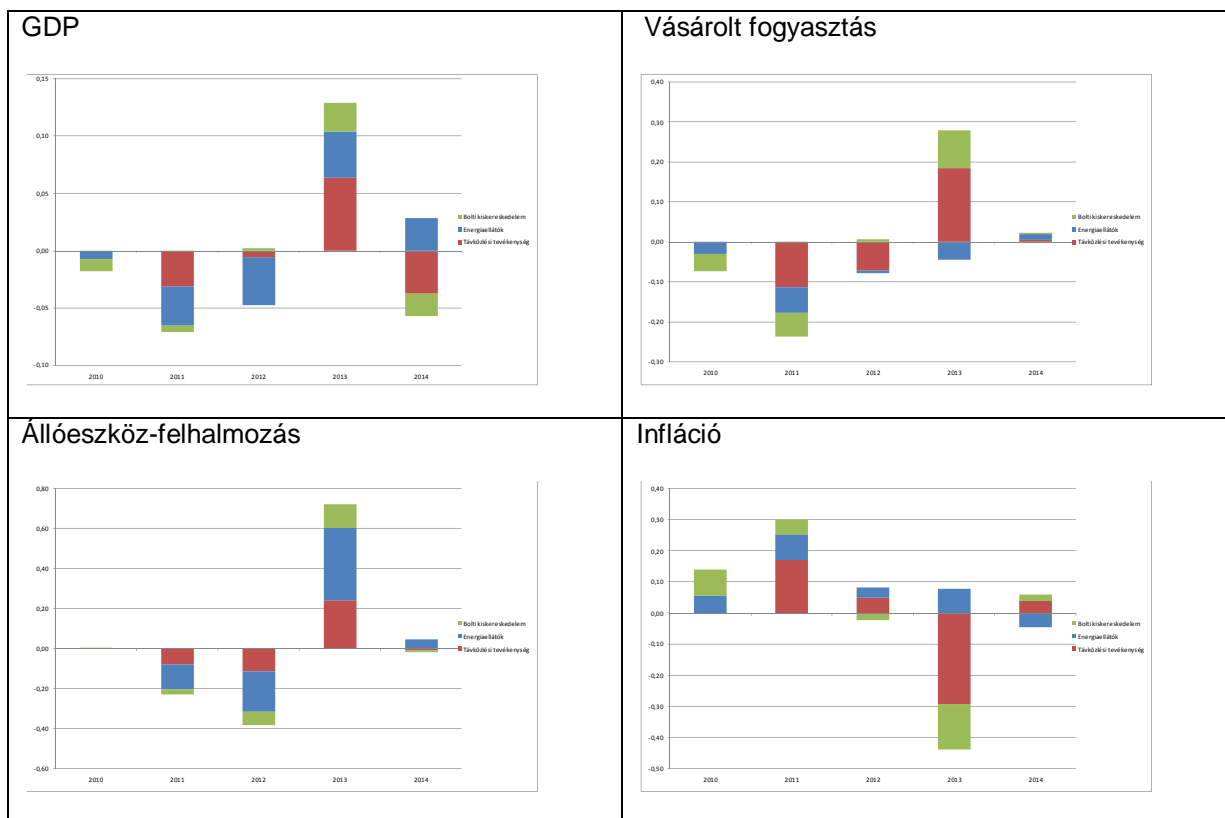
### 3. táblázat: Az egyes ágazatok terhelő különadók makrogazdasági hatásai

(éves növekedési ütemek eltérése a 2010. augusztusi technikai kivétítéshez képest, százalékpont)

	2010	2011	2012	2013	2014
GDP	0,0	-0,1	0,0	0,1	0,0
Vásárolt fogyasztás	-0,1	-0,2	-0,1	0,2	0,0
Állóeszköz-felhalmozás	0,0	-0,2	-0,4	0,7	0,0
Export	0,0	0,0	0,1	0,0	-0,1
Import	0,0	-0,1	0,0	0,1	0,0
Fogyasztói árindex	0,1	0,3	0,1	-0,4	0,0
Versenyszektor bérei	0,0	0,2	0,1	-0,3	0,0
Versenyszektor létszáma	0,0	-0,1	0,0	0,0	0,0

## 1. ábra: Az egyes ágazatok terhel különadók makrohatásainak összetéte

(éves növekedési ütemek eltérése a 2010. augusztusi technikai kivetítéshez képest, százalékpont)



## 4. Közvetett költségvetési hatások

A különadók közvetett költségvetési hatásai több csatornán keresztül jelentkeznek (4. Táblázat). Egyrészt, a különadók költséget jelentenek, ezért a nyereség típusú adókra, nevezetesen a társasági adóra és az energiaellátók jövedelemadóira vonatkozó kötelezettséget csökkentik. Ezt a hatást ugyanakkor két tényező is mérsékli. Egyrészt számos érintett nagy szereplő már most sem fizet társasági adót (például beruházási adókedvezmény vagy veszteséges év miatt), másrészt a szereplők egy része éppen az adó hatására fog jelentős veszteségbe kerülni. Vállalati szintű adatokon alapuló számításaink szerint így a társasági adó kiesés évente kb. 15 milliárd Ft, míg az idei évben az energiaellátók jövedelemadója 3 milliárd Ft-tal csökken.

Az egyéb közvetett hatások ugyanakkor némileg javítják a külső tételek egyenlegét, elsősorban a növekvő árszínvonal miatt.



#### 4. táblázat: Költségvetési hatások pénzforgalmi szemléletben

(milliárd Ft , 2010. augusztusi technikai kivetítéshez képest)

	2010	2011	2012	2013
Gazdálkodó szervezetek befizetései	-17,8	-15,0	-14,9	0,2
Fogyasztási típusú adók	0,9	3,2	3,7	-0,1
Munkát terhel elvonások	0,1	15,8	19,7	-1,3
Küls (szociális) kiadások	0,3	10,5	11,2	7,2
Közvetett hatások összesen	-17,2	-6,6	-2,7	-8,4